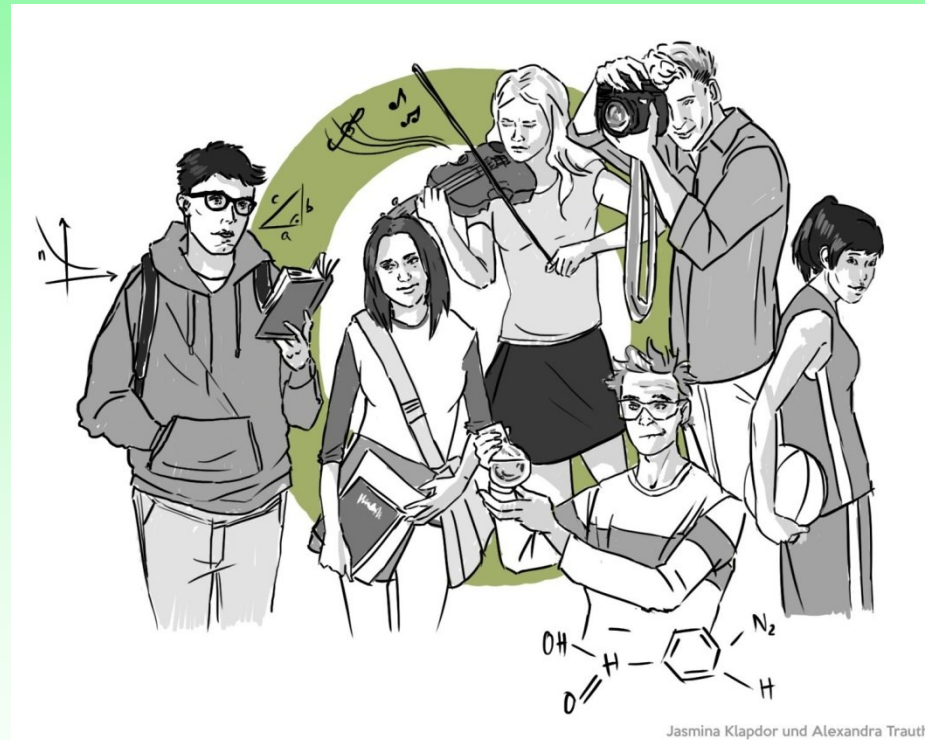




Die Oberstufe am Quirinus Gymnasium



Information über die Wahl der Kurse in der Einführungsphase 2018



Information über die Wahl der Kurse in der Einführungsphase

Was Sie heute erwartet:

1. Grundsätzliches zur Oberstufe

- Die Aufbau und Dauer der gymnasialen Oberstufe
- Auslandsaufenthalte

2. Belegung in der EF

- Organisation der Kurse in der EF
- Wochenstundenzahl
- Aufgabenfelder
- Vertiefungskurse (Organisation, Ziel, Bewertung)
- Pflichtbelegung (Beispielhaft anhand des Wahlbogens)
- Klausurpflicht

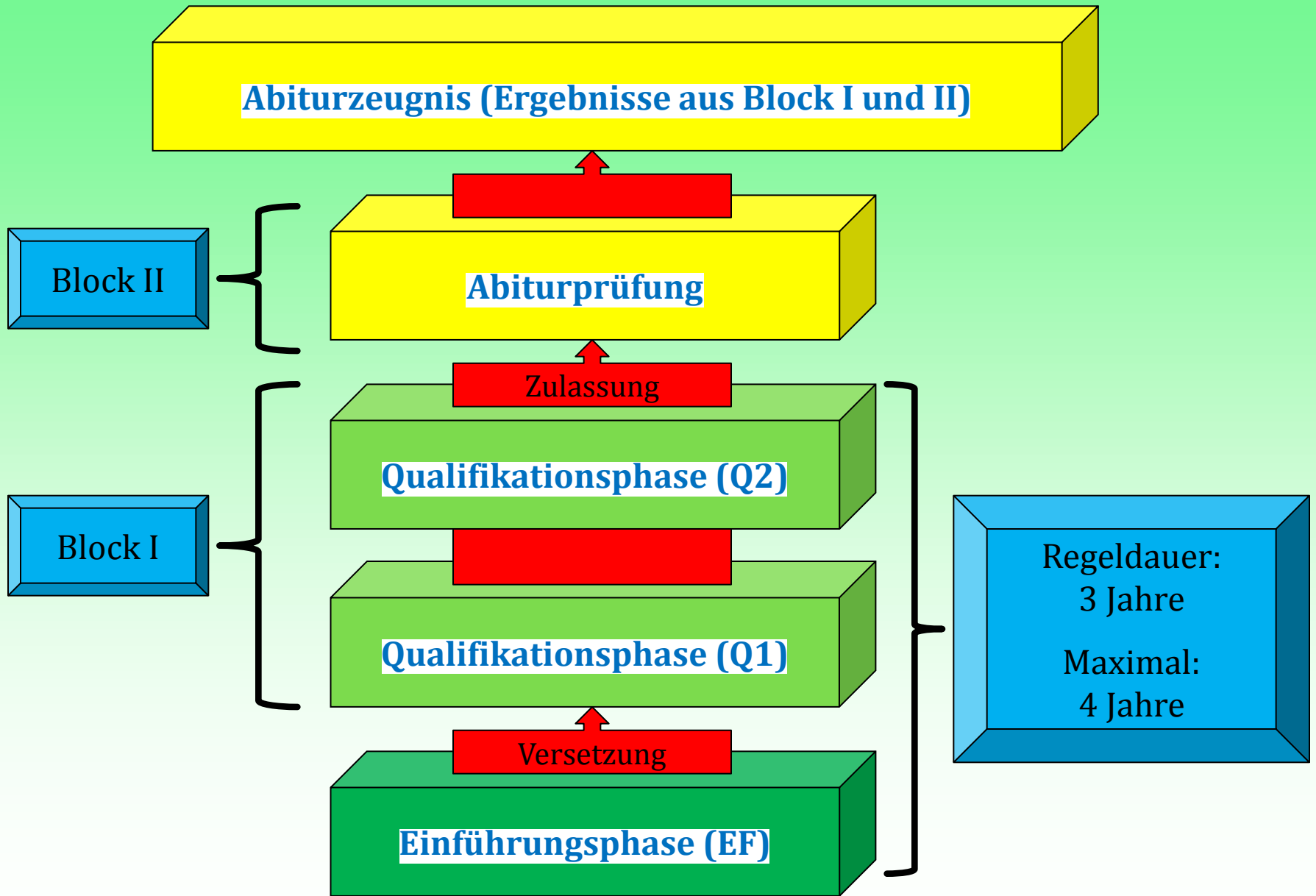
3. Doppelqualifikation am Marie-Curie-Gymnasium

- Struktur und Inhalte
- Vorteile

4. Versetzung und „mittlerer Bildungsabschluss“ (FOR-Q)

5. Ausblick in die Qualifikationsphase





Auslandsaufenthalt

Ein Auslandsaufenthalt ist in den ersten beiden Jahren der gymnasialen Oberstufe möglich.

Die Schullaufbahn wird in der Jahrgangsstufe fortgesetzt, in der der Auslandsaufenthalt begonnen wurde.

Bei entsprechend guten Leistungen am Ende der Sek.I kann ein Schüler auch direkt nach dem Auslandsaufenthalt in die Qualifikationsphase einsteigen.

Die Zuerkennung des Mittleren Schulabschlusses und des Latinums erfolgt dann jedoch erst nach dem ersten Jahr der Qualifikationsphase (Q1).



Organisation der Kurse:

- Grundkurse werden **3-stündig** unterrichtet,
- neu einsetzende Fremdsprachen **4-stündig**
- Vertiefungskurse sind jeweils **2-stündig**.



Vertiefungskurse:

Ziel: Weiterentwicklung und Sicherung erforderlicher Kompetenzen

- zweistündige Halbjahreskurse
- max. 2 Halbjahreskurse
- Anbindung an den Kernfachbereich
- Teilnahmepflicht, aber keine Benotung, sondern Zeugnisbemerkung zur Teilnahme.
- keine Anrechnung im Rahmen der Gesamtqualifikation!



Vertiefungskurse: Teilnahme am Vertiefungskurs

- Fachlehrer der Kernfächer benennen Schüler/innen mit voraussichtlichem Förderbedarf in der EF (Mai 2018)
- Den Eltern wird ein Angebot zum Besuch eines Vertiefungskurses Ihres Kindes vorgelegt, welches Sie innerhalb von drei Wochen annehmen können.
- Das Vertiefungsfach gilt damit als gewählt und die Teilnahme ist verpflichtend.
- Bei Schüler/innen, die von anderen Schulen ans Quirinus-Gymnasium wechseln, wird ebenso verfahren.
Ausschlaggebend ist hier die Note auf dem Halbjahreszeugnis.
- Die endgültige Entscheidung darüber wie viele Vertiefungskurse eingerichtet werden können, trifft die Schulleitung.



Organisation der Kurse:

- Die „SoMi“-Note (für die fortlaufende „sonstige“ Mitarbeit im Unterricht) geht gleichwertig zu den zwei Klausuren in die halbjährliche Kursabschlussnote ein; bei mündlichen Kursen ist sie die Zeugnisnote. Die Quartalsnote informiert zur Mitte des Halbjahrs über den vorläufigen Leistungsstand.
- Kurse, die mit „ungenügend“ bzw. 0 Punkten abgeschlossen werden, gelten als nicht belegt. Falls dies in einem Pflichtfach geschieht, so kann die Oberstufenlaufbahn in der Regel nicht fortgesetzt werden. Bei einem Wiederholer bedeutet dies das Ende der Schullaufbahn am Gymnasium.



Wochenstundenzahl:

- Durchschnittlich 34 Wochenstunden je Jahrgangsstufe (Bandbreite von 32 – 36 Wochenstunden)
- Es müssen in den drei Jahren der Oberstufe 102 Wochenstunden belegt werden.
- Eine Unterschreitung von bis zu 2 Wochenstunden ist dabei zulässig.



Aufgabenfelder

I. Sprachlich-literarisch-künstlerisches Aufgabenfeld:

Deutsch, *Musik, Kunst*, Englisch, Französisch, Lateinisch, Griechisch

II. Gesellschaftswissenschaftliches Aufgabenfeld

Geschichte, Erdkunde, Sozialwissenschaften, Erziehungswissenschaften, Philosophie

III. Mathematisch-naturwissenschaftlich-technisches Aufgabenfeld

Mathematik, Physik, Biologie, Chemie, *Informatik*

Außerhalb der Aufgabenfelder:

Religion und Sport

Vertiefungskurse (in den Kernfächern)



I.Pflichtbereich	Fach	Wstd.	Klausur		Erläuterungen
			ja	nein	
Deutsch (D)	D	3	X		Diese Fächer sind für alle Schüler verbindlich und wurden daher schon eingetragen.
Mathematik (M)	M	3	X		
Sport (Sp)	Sp	3		X	
eine aus der Sek. I fortgeführte Fremdsprache (E, L, F, G)		3	X		Alle Sprachen sind in der EF schriftlich zu belegen!
Kunst (Ku) oder Musik (Mu)		3			Man kann nicht Kunst <u>und</u> Musik wählen!
eine klassische Naturwissenschaft Biologie (Bi), Chemie (Ch), Physik (Ph)		3	X		
ein gesellschaftswissenschaftliches Fach: Erdkunde (Ek), Geschichte (Ge), Philosophie (Pl), Sozialwissenschaften (Sw), Erziehungswissenschaften (Pa)		3	X		Eines der Fächer Geschichte oder Sozialwissenschaften muss auf jeden Fall mind. bis zum Ende der Q1 belegt werden. Das Fach, welches nicht gewählt wird, muss im 2. Jahr der Qualifikationsphase als Zusatzkurse belegt werden.
Religionslehre (ER, KR) oder Ersatzfach Philosophie (Pl)		3			
zweite Fremdsprache oder zweite Naturwissenschaft oder Informatik (If)		3			Dieses Fach bildet den Schwerpunkt nach §11 und muss bis zum Ende der Q2 durchgängig belegt werden.

Belegungsbeispiele für Geschichte und Sozialwissenschaften

Andere Gesellschaftswissenschaft als geplantes Abiturfach

Fach	EF.1	EF.2	Q1.1	Q1.2	Q2.1	Q2.2	Abiturfach
Geschichte					ZK	ZK	nein
Sozialwissenschaften	GK	GK	GK	GK	(GK)	(GK)	nein
Andere Gesellschaftswissenschaft	GK	GK	LK / GK	LK / GK	LK / GK	LK / GK	ja

Fach	EF.1	EF.2	Q1.1	Q1.2	Q2.1	Q2.2	Abiturfach
Geschichte	GK	GK	GK	GK	(GK)	(GK)	nein
Sozialwissenschaften					ZK	ZK	nein
Andere Gesellschaftswissenschaft	GK	GK	LK / GK	LK / GK	LK / GK	LK / GK	ja



Belegungsbeispiele für Geschichte und Sozialwissenschaften (ohne andere Gesellschaftswissenschaft)

Fach	EF.1	EF.2	Q1.1	Q1.2	Q2.1	Q2.2	Abiturfach
Geschichte	GK	GK	GK	GK	(GK)	(GK)	nein
Sozialwissenschaften	GK	GK	LK / GK	LK / GK	LK / GK	LK / GK	ja

Fach	EF.1	EF.2	Q1.1	Q1.2	Q2.1	Q2.2	Abiturfach
Geschichte	GK	GK	LK / GK	LK / GK	LK / GK	LK / GK	ja
Sozialwissenschaften	GK	GK	GK	GK	(GK)	(GK)	nein

Fach	EF.1	EF.2	Q1.1	Q1.2	Q2.1	Q2.2	Abiturfach
Geschichte	GK	GK					möglich
Sozialwissenschaften	GK	GK					möglich



I.Pflichtbereich	Fach	Wstd.	Klausur		Erläuterungen
			ja	nein	
Deutsch (D)	D	3	X		Diese Fächer sind für alle Schüler verbindlich und wurden daher schon eingetragen.
Mathematik (M)	M	3	X		
Sport (Sp)	Sp	3		X	
eine aus der Sek. I fortgeführte Fremdsprache (E, L, F, G)		3	X		Alle Sprachen sind in der EF schriftlich zu belegen!
Kunst (Ku) oder Musik (Mu)		3			Man kann nicht Kunst <u>und</u> Musik wählen!
eine klassische Naturwissenschaft Biologie (Bi), Chemie (Ch), Physik (Ph)		3	X		
ein gesellschaftswissenschaftliches Fach: Erdkunde (Ek), Geschichte (Ge), Philosophie (Pl), Sozialwissenschaften (Sw), Erziehungswissenschaften (Pa)		3	X		Eines der Fächer Geschichte oder Sozialwissenschaften muss auf jeden Fall belegt werden. Das Fach, welches nicht durchgängig gewählt wird, müssen diese Fächer im 2. Jahr der Qualifikationsphase als Zusatzkurse belegt werden.
Religionslehre (ER, KR) oder Ersatzfach Philosophie (Pl)		3			
zweite Fremdsprache oder zweite Naturwissenschaft oder Informatik (If)		3			Dieses Fach bildet den Schwerpunkt nach §11 und muss bis zum Ende durchgängig belegt werden.

II. Wahlpflichtbereich	Fach	Wstd.	Klausur		Erläuterungen
			ja	nein	
1. Wahlpflichtfach		3 / 4			Neben den oben bereits genannten Fächern, kann hier auch Französisch(neu) gewählt werden. Dieser Kurs ist 4-stündig. Schüler, die bisher keine 2. Fremdsprache hatten, <u>müssen</u> dieses Fach wählen.
2. Wahlpflichtfach		3			
3. Wahlpflichtfach		3			
Vertiefungsfach (E, M, F, L)		2		X	Bitte nach Empfehlung / bei Interesse eintragen. Diese Kurse werden nach Vorgabe der Schule zugewiesen.



Klausurpflicht:

besteht in der Einführungsphase in

- **Deutsch** (im 2. Halbjahr landeseinheitlich zentral),
- **Mathematik** (im 2. Halbjahr landeseinheitlich zentral),
- **allen Fremdsprachen**,
- in einer **Gesellschaftswissenschaft**
- und einer klassischen **Naturwissenschaft** (Physik, Biologie, Chemie)

Weitere Grundkursfächer **können** schriftlich gewählt werden.

Die Anzahl der Klausuren variiert je nach Fach.

[DQ]



Der Weg zur Qualifikationsphase:

Versetzung und „mittlerer Bildungsabschluss“ (FOR-Q) am Ende der Jahrgangsstufe EF:

- bei mindestens ausreichenden Leistungen in den neun Kursen des Pflichtbereichs und in einem Kurs des Wahlbereichs.
- bei nur einer Kursnote „mangelhaft“ (Jedoch ist ein Ausgleich nötig, falls „mangelhaft“ in Deutsch, Mathematik oder der fortgeführten Fremdsprache erzielt wurde.)
- durch Nachprüfung in einem Fach mit der Note „mangelhaft“ (allerdings nicht, wenn die Jahrgangsstufe 10 bereits wiederholt wird)



Im Falle einer Nichtversetzung:

- Möglichkeit einen Abschluss „auf Vorrat“ zu machen: Mittlerer Schulabschluss (ohne Qualifikation für die Oberstufe) oder Hauptschulabschluss (nach 10)
- Die Nachprüfung ist zuzulassen, wenn die Verbesserung um eine Notenstufe in einem einzigen mangelhaften Fach ausreicht, um den Abschluss zu erreichen.



Die Wahl der Leistungskursfächer:

Pflichtbelegung in der Qualifikationsphase:

2 Leistungskurse + 8 Grundkurse [+ Projektkurs]

- **Erster Leistungskurs** muss **Deutsch, Mathematik**, eine **fortgeführte Fremdsprache** oder eine **Naturwissenschaft** sein.

Der **zweite Leistungskurs** ist dann aus dem weiteren Angebot weitgehend frei wählbar.

- Es werden **keine Leistungskurse** in folgenden Fächern angeboten:
Griechisch, Pädagogik, Philosophie, Religion, Informatik, Sport



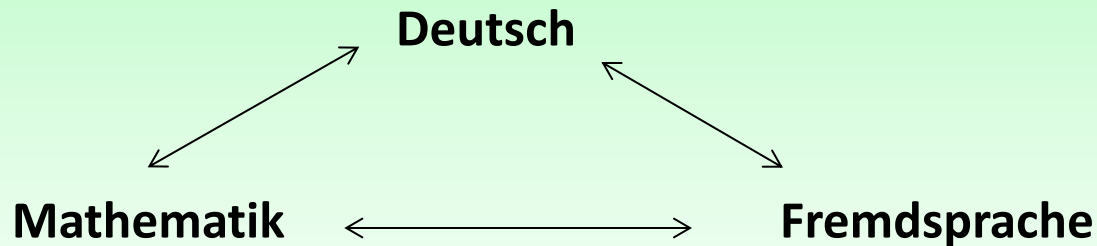
Die Wahl der vier Abiturfächer:

Die Abiturfächer sind

- die **beiden Leistungskurse** und **zwei Grundkurse**.

Vorgaben:

- **zwei Fächer aus dem Kanon:**



- Abdeckung aller **drei Aufgabenfelder**
(Kunst oder Musik können das erste Aufgabenfeld alleine nicht abdecken).

Die folgenden Abiturfachentscheidungen führen zwangsweise zu **Mathematik** als Abiturfach:

- **Kunst** oder **Musik** ist Abiturfach.
- Unter den Abiturfächern befinden sich **zwei Gesellschaftswissenschaften**.
- Unter den Abiturfächern befinden sich **Religion und eine Gesellschaftswissenschaft**.
- Unter den Abiturfächern befinden sich **zwei Fremdsprachen**.



Folgende Abiturfachkombinationen sind nicht möglich:

- **Zwei Naturwissenschaften (Bi, Ph, Ch)**
- **Eine Naturwissenschaft + Informatik**
- **Eine Naturwissenschaft + Musik / Kunst.**



Informationsbroschüre des Ministeriums für Schule und Weiterbildung:

Downloadmöglichkeit :

- Homepage des Quirinus-Gymnasiums (virtueller Klassenraum)
- Bildungsportal des Landes NRW:
<https://broschueren.nordrheinwestfalendirekt.de/broschuerenservice/msb/die-gymnasiale-oberstufe-an-gymnasien-und-gesamtschulen-in-nordrhein-westfalen-informationen-fuer-schuelerinnen-und-schueler-die-im-jahr-2018-in-die-gymnasiale-oberstufe-eintreten/1651>



Abgabetermin der Wahlzettel:

09. März 2018

**Individuelle Beratungstermine:
Bitte in Absprache mit den Beratungslehrern!**

(Frau Müller, Herr Zander, Frau Rößing)

